

GAZETA RODZINNA

BEZPŁATNY E-MAGAZYN - PRZESTRZEŃ INSPIRACJI DLA RODZICÓW

GAZETA RODZINNA LUTY 2025 (2)

SKĄD SIĘ BIORĄ ZACHOWANIA DZIECI?



Fundacja
POZYTYWNI.PL

GRUPA EDUKACYJNA

HEAVYRAIN

SPIS TREŚCI

- 3** **Od redakcji**
- 4** **Skąd się biorą zachowania dzieci?**
Sześć obszarów do interpretacji zachowań.
- 6** **Zrozum mnie**
Poradnik dla rodziców, aby lepiej zrozumieć zachowania dzieci
- 7** **Ważne pojęcia**
Responsywność
- 8** **Zaproszenie do posłuchania**
Korepetycje z psychologii rozwojowej cz. 2. Małgorzata Taraszkiewicz
Więzi na dobre i złe. Style przywiązania. Anna Blokus-Szkodzińska
- 9** **Karta coachingowa nr 2**
Słowa mogą koić, albo ranić. Mów dobrze!
- 10** **Ćwiczenie regeneracyjne**
Ćwiczenie na szybki relaks - dobre dla dorosłych i dla dzieci
- 11** **Standardy Ochrony Małoletnich**
Polecana literatura do rozmowy o przemocy seksualnej z dziećmi
- 12** **Co będzie w następnych numerach?**
- Kampania społeczna "Słowa mają moc"**
- Zaproszenia na wydarzenia.**
- I co będzie w Klubie WOW! w marcu.**

Gazeta Rodzina ISSN 3071-8414

Wydawca: Fundacja Pozytywni & Grupa HeavyRain.

Redakcja: Małgorzata Taraszkiewicz, Anna Blokus-Szkodzińska, Dorota Jankowiak-Dąbrowska, Filo Nalepa.

Kontakt: Gdynia 81-589, ul. Sojowa 2D/32.

tel. 574 298 848

gazetarodzinnawow@gmail.com www.fundacjapozytywni.org TikTok Instagram

[Bezpłatna subskrypcja na 2025 r.](#)

OD REDAKCJI

Witamy wszystkich bardzo ciepło w drugim numerze  Gazety Rodzinnej.

Tematem przewodnim tego numeru jest pytanie: skąd się biorą zachowania dzieci? Jak piszemy dalej w artykule (str. 4) - zachowania ludzi, w tym zachowania dzieci, mają swoje rozmaite uzasadnienia. Każde dziecko ma własny potencjał rozwojowy, indywidualne preferencje oraz własne, indywidualne problemy rozwojowe i doświadczenia wyniesione ze środowisk, w których żyje. Każdy tak ma.

Ta mozaika okoliczności czyni nas właśnie tym, KIM JESTEŚMY!

Niektóre rzeczy da się zmienić poprzez interwencje wychowawcze i edukacyjne, w tym pracę ze sobą. Niektórych się zmienić nie da, bo wynikają z "ustawień fabrycznych" danych od natury, albo wynikają z zakłóceń i zaburzeń rozwoju.

Po prostu każdy ma swoją opowieść.

Pamiętajmy, że dziecko ma problemy, ale nigdy nie jest problemem!

Na ogół widzimy OBJAWY (czubek góry lodowej), a nie PRZYCZYNY (czyli to, co jest ukryte pod powierzchnią). Warto to zrozumieć, bo każde dziecko (jak każdy człowiek) chce być zrozumianym i zaakceptowanym!

Zapraszamy do udziału w Ogólnopolskiej Kampanii Społecznej SŁOWA mają MOC. W marcu będą dwa spotkania Klubu WOW! na temat słów, które dają moc i słów, które niosą przemoc.

Zapraszamy na kanał YT Gazeta Rodzinna WOW!, gdzie tworzy się kolekcja webinarów.

Uwaga - wyraźnie idzie już wiosna! To zawsze dobra informacja :)

Jesteśmy dla Was!

Małgorzata Taraszkiewicz, Anna Blokus-Szkodzińska,
Dorota Jankowiak-Dąbrowska, Filo Nalepa.

SKĄD SIĘ BIORĄ ZACHOWANIA DZIECI?

Każdy człowiek, więc i dziecko także - jest nieustająco w procesie własnego rozwoju. Każdy ma własny potencjał rozwojowy, indywidualne preferencje i własne problemy rozwojowe oraz doświadczenia wyniesione ze środowisk wychowawczych i kultury, w której żyje - dlatego właśnie jest taki, jaki jest!

Zachowania ludzi, w tym zachowania dzieci, mają swoje rozmaite uzasadnienia.

Pewne zachowania, cechy charakteru czy osobowości są niezmiennie, bo wynikają z osobistych biologicznych ustawień, danych od natury cech, jak np. kolor oczu czy typ temperamentu.

To natura nas obdarza genem sprinterskim, słuchem absolutnym lub nadzwyczajnymi umiejętnościami koordynacji ciała, IQ czy wysoką wrażliwością. To są tzw. **biostruktury**. Konfiguracja tych cech składa się na nasze talenty, takie których nie da się nadrobić ciężką pracą. Albo powoduje, że funkcjonujemy w pewien określony sposób np. jako dusza towarzystwa, czy introwertyk poszukujący spokoju.

Ponadto zachowanie jest wynikiem problemów rozwojowych, **zakłóceń i zaburzeń rozwojowych**, które wywołują określone zachowania w życiu osobistym, społecznym, czy w czasie edukacji przedszkolnej i szkolnej. Niektóre zakłócenia i zaburzenia poddają się terapii czy leczeniu medycznemu. Inne - nie. Można tylko dziecku pomóc lepiej funkcjonować przez określony trening albo dostosowanie środowiska fizycznego (np. zmniejszenie natłoku bodźców) i uważność.

Na zachowanie dziecka ogromny wpływ mają doświadczenia nabyte w czasie wychowania, od osób znaczących. Te doświadczenia opisują model świata rodziny oraz to jak mogą być traktowane przez innych. To z tego poziomu bierze się odpowiedź czy jestem ważny? Czy zasługuję na miłość?

Czy świat i inni ludzie są dobrzy, czy też życie to nieustanna walka... To wszystko są wartości i przekonania wyniesione ze środowiska, w którym dziecko się wychowywało. Te wartości i przekonania mogą być korzystne dla funkcjonowania dziecka, albo - niekorzystne.

Zmiana wartości i przekonań jest możliwa, ale wymaga sporej pracy nad sobą, albo innego osobliwego doświadczenia, które to niekorzystne przekonanie zmieni na lepsze, bardziej wspierające.

Te wszystkie parametry zawsze działają razem i tworzą swoistą mieszankę w postaci tzw. doświadczeń osobistych, od których startujemy w każdej sytuacji komunikacyjnej.

Na kolejnej stronie jest opis modelu interpretacji zachowań.

Metaforą dla tego modelu jest góra lodowa. Praktycznie widzimy tylko czubek "góry lodowej", jakieś określone zachowanie - przyczyny są ukryte pod powierzchnią i niewidoczne, jeżeli nie zechcemy lepiej poznać i zrozumieć drugiego człowieka.

Więcej będzie na webinarze pt. Skąd się biorą zachowania dzieci?

Zapraszam na kanał YT Gazety Rodzinnej od 1 marca'25.

Małgorzata Taraszkiewicz

POZIOM WIDZENIA

KAŻDY MA SWOJĄ OPOWIEŚĆ.

ZROZUM MNIE I POZWÓL MI BYĆ SOBĄ!

POZIOMY ZROZUMIENIA

1 OSOBISTE DOŚWIADCZENIA

2 DOŚWIADCZENIA DOMOWE I KULTUROWE

3 ONTOGENEZA

4 ZAKŁÓCENIA I ZABURZENIA ROZWOJOWE

5 BIOSTRUKTURY

6 BIOS

1

Wartości, przekonania i przekazy na temat modelu świata i siebie w nim: Jaki jest świat i jacy są inni ludzie? Kim jestem? Co umiem? Poczucie własnej wartości. Poczucie własnej zaradności, kompetencji i poczucie wpływu na świat (dobrostan). Osobisty zestaw kompetencji indywidualnych i społecznych i scenariuszy postępowania.

2

Wartości, przekonania i przekazy na temat modelu świata z domu, od osób znaczących, z kultury, w której jesteśmy wychowywani: kim jestem? Na co zasługuję? Jak można traktować innych? Definicje podstawowych pojęć kultury "zweryfikowane" interpretacją domową. Często sprzeczne i niespójne, ale stanowiące ważny punkt startowy do działania, oceny innych i samego siebie.

3

Faza rozwojowa - **etapy rozwojowe** człowieka przebiegają w określonej kolejności i dynamice (okresy kryzysów rozwojowych i względnego uspokojenia). Etapy rozwojowe mają charakter uniwersalny dla każdego człowieka, występują charakterystyczne, neurotypowe zachowania (np. lęk separacyjny u półrocznego dziecka, tzw. bunt czterolatka czy zachowania ryzykowne i opozycyjno-buntownicze u nastolatków), chociaż ich przebieg może mieć różną amplitudę.

4

Ograniczenia rozwojowe, których powodem jest **odmienna praca mózgu, układów i systemów**, np.: spectrum autyzmu, dysleksja (dyskalkulia, dyspraksja), zakłócenia integracji sensorycznej, zaburzenia psychiczne (depresja, choroba afektywna dwubiegunowa, zaburzenia lękowe, schizofrenia), FAS/FASD itd..

5

Biostruktury to kapitał dany od natury - raczej **stałe właściwości indywidualne**. Każdy człowiek jest podobnie zbudowany w sensie biologicznym, ma takie same układy i struktury, ale ich budowa może być nieco inna, co daje indywidualne różnice w zachowaniu, możliwościach, potrzebach, np.: temperament, siła układu nerwowego, preferencje sensoryczne, sposób przetwarzania informacji, profil motywacji czy posiadanie słuchu absolutnego lub genu sprinterskiego, itd.

6

Na zachowanie człowieka/dziecka mają wpływ różne **czynniki środowiska**, w którym żyje (czynniki stałe) lub przebywa czasowo (czynniki kontekstowe), np.: pożywienie o niskiej wartości odżywczej (deficyt witamin i minerałów, zakwaszenie organizmu), odwodnienie organizmu, brak snu i wypoczynku, smogi sensoryczne i przeładowanie sensoryczne (za dużo bodźców), brak ruchu, napięcie i stres, brak naturalnego światła, temperatura (za zimno/gorąco) i wiele innych.

ZROZUM MNIE.

Rozwój dziecka w wieku od 5 do 10 lat.



Nie jestem PROJEKTEM ani rodzica, ani nauczyciela.
Mam własny POTENCJAŁ i BIOSTRUKTURĘ (dane od natury),
które powodują, że JESTEM taki, jaki jestem.
Mam także własne PROBLEMY ROZWOJOWE...
Nie mogę zachowywać się jak TY, bo jestem SOBĄ.
Pomóż mi, jeśli umiesz...

**KAŻDY ZAKUPIONY EGZEMPLARZ
TO ŻŁOTÓWKA PRZEKAZANA NA TELEFON ZAUFANIA
DLA DZIECI I MŁODZIEŻY
116111**

WAŻNE POJĘCIA

RESPONSYWNOŚĆ

Responsywność to najprawdopodobniej pierwsza i najważniejsza umiejętność, którą powinien opanować każdy rodzic/opiekun, a także) nauczyciel, terapeuta czy inny specjalista pracujący z dziećmi.

Osoba responsywna (odpowiadająca, reagująca), to osoba będąca w rzeczywistym kontakcie z dzieckiem. To osoba uważna na dziecko i która tej uważności daje mu doświadczyć.

Dziećmi zajmujemy się, organizujemy ich działania, mówimy do nich, podpowiadamy, oceniamy, pomagamy... Można to zrobić na 2 sposoby: bez dawania uwagi, bądź z uwagą na osobie. Samo zajmowanie się dzieckiem, czy prowadzenie dla niego i z nim jakichś zajęć, nie oznacza jeszcze automatycznie bycia na nie uważnym!

Reakcja responsywna to taka, w której dajemy odczuć drugiej osobie, że odebraliśmy jej werbalny, bądź niewerbalny komunikat, bez komentarza, czy to jest zgodne, czy nie, z naszymi oczekiwaniami względem niej.

Wielu rodziców jest tak zajęty realizacją jakiegoś (własnego) scenariusza działań, że całkowicie ignorują inicjatywy płynące od dzieci. W takiej komunikacji uczymy dzieci bycia zależnym od reakcji dorosłych - a przecież chodzi nam co najmniej o samodzielność!

Jeżeli dzieci odpowiadają na różnego rodzaju inicjatywy komunikacyjne - to rodzice są bardzo zadowoleni i opisują to, jako dobrą współpracę. Jeżeli dzieci nie chcą słuchać dorosłych - to jest to oceniane negatywnie.

Jest jeszcze inna sytuacja, kiedy rodzice nie stawiają dzieciom specjalnych wymagań, lecz nieustannie je zabawiają, aby uatrakcyjnić im czas! Taki zabawiający dorosły, także nie odbiera komunikatów od dziecka i działa według potrzeb, które wymyśla w swojej głowie.

Responsywność to umiejętność adekwatnego odpowiadania na działania i wypowiedzi partnera komunikacyjnego, to umiejętność reagowania i przyjmowania jego inicjatyw komunikacyjnych.



Czym jest inicjatywa komunikacyjna i jak może wyglądać jej przyjęcie?

Inicjatywą komunikacyjną jest każde zachowanie osoby, z którą się komunikujemy. Inicjatywy komunikacyjne można podzielić na werbalne i niewerbalne, intencjonalne i nieintencjonalne. Przy czym te intencjonalne i werbalne nie są wcale najważniejsze. Odpowiedź uśmiechem na uśmiech, to przykład responsywnej reakcji. Proste reakcje znaczą czasem dużo więcej niż mądre słowa.

Osoby, którym pomagamy mają prawo być niezadowolone, przestraszone, rozdrażnione, smutne, wściekłe, przygnębione, rozżalone, obrażone, itd. Te uczucia wymagają uszanowania, chociażby przez emocjonalne dostrojenie się do nich. Próby odwracania uwagi w takich sytuacjach są formą lekceważenia uczuć osób, z którymi pracujemy. Nikt z nas nie czułby się dobrze, gdyby w sytuacjach smutku czy przygnębienia, ktoś próbowałby nas na siłę rozweselać, czy bagatelizować nasze emocje.

Jednym ze sposobów responsywnych reakcji jest pozorny brak reakcji, całkowite powstrzymanie się od jakichkolwiek komentarzy. Po prostu bycie obok. Ale najważniejsze to słowne potwierdzenia przyjęcia tego, co dziecko mówi. Słowne potwierdzenie daje poczucie bycia wysłuchanym.



Responsywność to umiejętność reagowania na inicjatywy komunikacyjne osoby, z którą znajdujemy się w jakiejś sytuacji wzajemnego kontaktu.



Responsywność to umiejętność spostrzegania i słuchania drugiej osoby w taki sposób, żeby mogła ona odczuć, że jest słuchana i spostrzegana.

Jesper Juul powiedział, że uważne, nieoceniające słuchanie innych buduje poczucie wartości tak w słuchaczu, jak i w słuchającym. Znajdując w sobie przestrzeń do akceptacji innych takimi jakimi są, znajdujemy ją także dla siebie samych. Taki jest przywilej osób dobrze wspierających innych, że im więcej potrafimy dać, tym sami więcej na tym korzystamy. (Cdn.)

BO JESTEŚ DLA MNIE WAŻNY!
BO JESTEŚ DLA MNIE WAŻNA!

W opracowaniu wykorzystano materiały od Jacka Kielina - Ośrodek wspierania kompetencji nauczycielskich i terapeutycznych Jacek Kielin. [jacekkielin.pl]. Dziękujemy bardzo. Jacek Kielin organizuje szkolenia dla nauczycieli i rodziców na temat pracy z dziećmi z niepełnosprawnością (w tym głęboką, wieloraką), autyzmem, AAC.

MASZ CHWILĘ ?

POSŁUCHAJ NAS

GAZETA RODZINNA LUTY 2025 (2)

MAŁGORZATA TARASZKIEWICZ

PSYCHOLOG, WYKŁADOWCA, COACH,
AUTORKA KSIĄŻEK DLA NAUCZYCIELI I RODZICÓW



zaprasza na
korepetycje z psychologii rozwojowej dla
rodziców (cz. 2)

SKĄD SIĘ BIORĄ ZACHOWANIA DZIECI?

Nagranie dostępne od 1 marca na YT Gazeta
Rodzinna

I zapraszamy na nasz kanał YouTube, gdzie znajdziesz więcej filmów!

ANNA BLOKUS-SZKODZIŃSKA

PEDAGOG, TRENER, WYKŁADOWCA



opowiada
o różnych stylach przywiązania

BUDOWANIE WIĘZI NA DOBRE I ZŁE

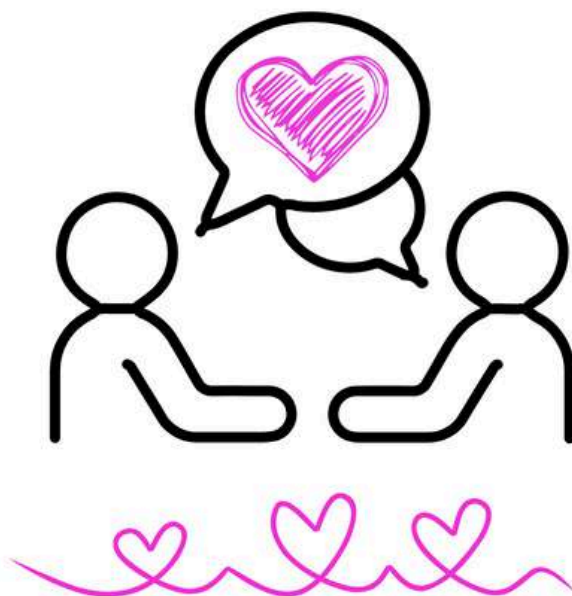
... aby posłuchać kliknij tutaj

Coaching dla rodziców

Karta nr 2: ZWROTY WSPIERAJĄCE

Słowa mogą koić, albo ranić.

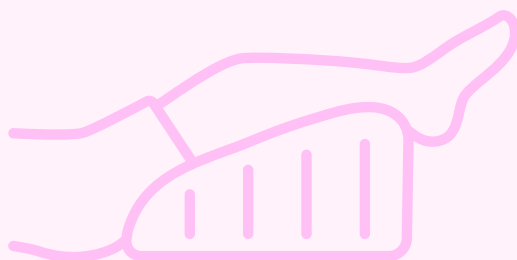
Moc najsilniej przejawia się w spokoju i łagodności.
Od dziś będę uważać na każdego moje słowo kierowane do dziecka.
Sprawdź czy to, co mówisz wzmacnia poczucie wartości
Twojego dziecka, czy je osłabia, wywołując poczucie wstydu i winy?
Mów dobrze!



ĆWICZENIE REGENERUJĄCE

SZYBKI RELAKS

**KIEDY POTRZEBUJESZ SZYBKO NAŁADOWAĆ BATERIE
ZRÓB TO ĆWICZENIE!**



- 1. przygotuj dużą poduszkę, puffę**
- 2. połóż się na podłodze, a nogi połóż na poduszce, tak, żeby całe łydki leżały na tej poduszce**
- 3. pod plecy możesz podłożyć małą poduszkę, żeby klatka piersiowa się nieco wypchnęła**
- 4. oddychaj głęboko i spokojnie**
- 5. poleż tak przez kilka minut.**

KORZYŚCI:

to ćwiczenie przynosi szybki relaks całego ciała,
minimalizuje napięcie szyi, karku i pleców.

Ponadto pozytywnie wpływa na krążenie krwi i obrzęki nóg,
które powstaje w wyniku długotrwałego siedzenia, np. przed komputerem.

Ćwiczenie jest bezpieczne i dobre zarówno dla dorosłych, jak i dzieci.

Można je wspólnie wykonywać jako rytuał powrotu do domu
- dzieci po szkole, dorosłych po pracy.

W czasie leżenia warto okryć się kocem - efektem ubocznym może być zapadnięcie w drzemkę.

Standardy Ochrony Małoletnich w życiu rodzinnym to ważny element ochrony naszych dzieci. Według ostatnich badań Fundacji Dajemy Dzieciom Siłę 79% dzieci i nastolatków przynajmniej raz w swoim życiu doświadczyło przemocy. Przemocy ze strony najbliższych doświadczyło 32% dzieci i młodzieży, 26% doświadczyło przemocy seksualnej bez kontaktu fizycznego, a 8% z kontaktem seksualnym. Pełen raport z przeprowadzonego w 2023 roku badania można znaleźć na stronie FDDS pod linkiem

[Diagnoza przemocy wobec dzieci w Polsce - 2023 - Raporty z badań - Co robimy - Site](#)

Niezwykle trudno jest rozmawiać z dziećmi o przemocy seksualnej, szczególnie z tymi małymi. Odnoszę wrażenie, że nam dorosłym, wydaje się, że nie ma potrzeby poruszania tego tematu z najmłodszymi. Jak pokazują badania FDDS warto rozmawiać z dziećmi o przemocy seksualnej, również z tymi najmłodszymi, by ochronić dziecko przed nieprzyjawną rzeczywistością.

Często słyszę pytanie w jaki wieku rozpocząć rozmowę z dzieckiem na „takie tematy”.

Osobiście uważam, że wiek 3-4 lat jest dobrym momentem, by rozpocząć rozmowy o autonomii ciała, wykorzystując naturalną ciekawość dziecka. Oczywiście mówimy językiem prostym i naturalnym, bez zdrobnień i udużnień. Z dzieckiem 4-5 letnim śmiało można rozmawiać już o „bezpiecznym” i „niebezpiecznym dotykaniu”.

Rodzicu ucz dziecko, że jego ciało należy do niego, uczul dziecko od najmłodszych lat, że przemocy mogą dopuszczać się nie tylko osoby obce, ale także członkowie rodziny lub znajomi.



Słowa, które dziecko może usłyszeć z ust dorosłego lub w przestrzeni publicznej np. w telewizji: nieletni, „zły dotyk”, gwałt, molestowanie, pedofilia, prawo, manipulacja, pornografia, agresja seksualna – wytłumacz dziecku ich znaczenie, dostosowując treści do wieku dziecka.



Podczas zabaw z dzieckiem, również z tym najmłodszym, akceptujemy granice, które wyznacza dziecko. Niezwykle popularną zabawą są „łaskotki”. Jeśli dziecko mówi „STOP” „nie chcę” zawsze przerywamy zabawę. Jest to niezwykle ważne w kontekście budowania zaufania i prawidłowych więzi z dzieckiem. Jeśli dziecko nie ma ochoty na przytulanie, czy pocałunki nie zmuszajmy dziecka do tego. Zwracajmy baczną uwagę, czy nasi bliscy, znajomi czy rodzina nie wymuszają na dziecku przytulania, pocałunków, sami również nie wymuszajmy na dziecku udziału w pieszczotach, np. podczas wizyty u babci, wujka, cioci.



Uczmy dziecko, że dobry dotyk to taki, który sprawia, że czuje się ono komfortowo i szczęśliwie, a zły dotyk sprawia, że odczuwa dyskomfort. Tak postawa rodzica wzmocni dziecko w tym, że to ono samo zawsze decyduje o swoim ciele i granicach.

Polecana literatura do rozmowy o przemocy seksualnej z małymi dziećmi:

„Dziewczynka, która przestała się uśmiechać”. Tibo Gilles Zau. Wiek 6+

„Latający śpiwór i maski wstydu”. Wojciech Kołyszko. Wiek 6+

„Pocałunek ślimaka”. Fabrizia Poluzzi, przekład Agnieszka Maria Stefańska. Wiek 6+

„Zły dotyk. NIE!” Sauliere Delphine. Wiek 7+

„Trzy pytania do dobrej wróżki. Jak pomóc dziecku mówić o krzywdzie”. Elżbieta Zubrzycka. Wiek 6+

Opracowanie: Dorota Jankowiak-Dąbrowska

Uwaga! w następnym numerze mini-komiks dla dzieci.

W NASTĘPNYM NUMERZE

**RÓŻNE
ROLE RODZICA
NA
WYCHOWAWCZEJ
SCENIE**

**KOREPETYCJE
Z PSYCHOLOGII
ROZWOJOWEJ
DLA RODZICÓW
CZ.3**

E-BOOKI:

**1) DLACZEGO DZIECI
NIE SŁUCHAJĄ
DOROSŁYCH?**

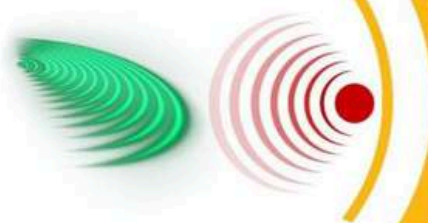
**2) ONTOGENEZA.
PSYCHOLOGIA ROZWOJOWA
W PIGUŁCE**

Fundacja
POZYTYWNI.PL

WSAIB WYŻSZA SZKOŁA
ADMINISTRACJI
I BIZNESU
IM. E. KWATKOWSKIEGO W GDYNI

"SŁOWA MAJĄ MOC"

KAMPANIA SPOŁECZNA



**"Gdy mam zły dzień, to powiedz mi
słów dobrych dwa lub tysięcy.
By mogły sobą dobro nieść:
słowo to potęga, słowo to moc!"**

Słowo ma moc!
A. Walencik-Topińska

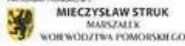
Partnerzy
strategiczni



Patronaty Honorowe



SENATOR RP



PREZYDENT
MIASTA GDYNI



„Słowa są jak promienie słońca – potrafią rozświetlić najciemniejsze dni i ogrzać zziębnięte serca”. Słowa mają ogromną moc w życiu rodzinnym i mogą kształtować relacje na wiele sposobów. Komunikacja werbalna jest podstawą budowania więzi, dlatego tak ważne jest, aby używać słów z rozwagą i empatią. Pozytywne słowa wsparcia, uznania i miłości mogą wzmocnić poczucie bezpieczeństwa i przynależności w rodzinie. Z kolei słowa krytyki czy złości, wypowiedziane w emocjach, mogą prowadzić do konfliktów i poczucia niezrozumienia. Kluczem jest umiejętność wyrażania uczuć i potrzeb w sposób konstruktywny, co sprzyja budowaniu zaufania i harmonii.

Pamiętajmy, że dzieci uczą się, obserwując dorosłych, dlatego warto dbać o to, jak się komunikujemy, by dawać im dobry przykład i tworzyć zdrową atmosferę w domu. Zmieniamy świat słów – zaczynając od akceptacji zmiany w naszej codzienności.

Piosenka "Słowo ma moc!" stanowi inspirującą część Kampanii Społecznej Słowa mają moc, która ma na celu podkreślenie wpływu, jaki słowa mogą mieć na nasze życie i relacje międzyludzkie. Kampania ta skupia się na promowaniu świadomego i pozytywnego używania języka, zachęcając do zastanowienia się nad tym, jak nasze wypowiedzi mogą budować lub niszczyć.

Utwór "Słowo ma moc!" poprzez treść, które niesie ma uwrażliwić odbiorców na znaczenie słów, które wypowiadamy każdego dnia, oraz zainspirować do korzystania z języka w sposób odpowiedzialny i empatyczny.

Dzięki takiemu podejściu, kampania dąży do propagowania większej życzliwości międzyludzkiej i świata, w którym komunikacja międzyludzka staje się narzędziem na rzecz pozytywnej zmiany społecznej.

[Piosenka, która towarzyszy kampanii](#)



Wydział Nauk
Humanistycznych
i Społecznych

Fundacja
POZYTYWNI.PL

SŁOWA mają MOC

II Ogólnopolska Konferencja Naukowa

Akademia Marynarki Wojennej - 29.03.2025 r.

dla Dorosłych



Partnerzy
strategiczni

Partnerzy



Serdecznie zapraszamy do udziału w II Ogólnopolskiej Konferencji Naukowej SŁOWA mają MOC, będącej częścią Kampanii Społecznej pn. Słowa mają moc.

Wydarzenie odbędzie się w formie stacjonarnej oraz online (bezpośrednia transmisja), umożliwiając uczestnictwo wszystkim zainteresowanym, niezależnie od miejsca pobytu. Konferencja będzie doskonałą okazją do zgłębienia wpływu języka na społeczeństwo, wymiany poglądów oraz nawiązania cennych kontaktów z ekspertami i pasjonatami z całego kraju.

Zapewniamy inspirujące prelekcje od światowej klasy Ekspertów, które pozwolą na praktyczne zastosowanie zdobytej wiedzy. Dołącz do nas i przekonaj się, jak wielką moc mają słowa! Szczegóły dotyczące rejestracji oraz programu znajdziesz na naszej stronie internetowej www.fundacjapozytywni.org.

W konferencji można wziąć udział stacjonarnie lub online.
[Tutaj link do rejestracji i biletów na to wydarzenie.](#)

Czekamy na Ciebie!

Konkurs dla uczniów

Serdecznie zapraszamy do udziału w Ogólnopolskim Konkursie na teledysk do piosenki "Słowo ma moc!", który jest częścią Kampanii Społecznej "Słowa mają moc".

Konkurs skierowany jest do szkół podstawowych i ponadpodstawowych, zarówno publicznych, jak i niepublicznych. To wyjątkowa okazja, aby pokazać kreatywność uczniów, a jednocześnie przekazać ważne przesłanie o sile słów.

Czeka na Was możliwość zdobycia atrakcyjnych nagród ufundowanych przez Fundację LPP. Nie przegapcie tej szansy na rozwinięcie talentów i wspólną pracę nad czymś wyjątkowym!

Przeznaczcie informację do szkół. Razem pokażmy jaka duża moc drzemie w słowach.

KONKURS DLA SZKÓŁ
PODSTAWOWYCH I PONADPODSTAWOWYCH
W RAMACH KAMPANII SPOŁECZNEJ
“SŁOWA MAJĄ MOC”

STWÓRZ TELEDYSK DO PIOSENKI PT. “SŁOWO MA MOC!”
I WYGRAJ ATRAKCYJNE NAGRODY UFUNDOWANE PRZEZ
FUNDACJĘ LPP

1500 PLN
2500 PLN
4000 PLN

TERMIN NADSYŁANIA
zgłoszeń **31 MARCA 2025**
nagrań **31 MAJA 2025**

REGULAMIN KONKURSU

Organizatorzy wydarzenia: Fundacja POZYTYWNI.PL, WYŻSZA SZKOŁA ADMINISTRACJI I BIZNESU, Partnerzy strategiczni: FUNDACJA LPP, CZERWIŃSKI TRAVEL

www.fundacjapozytywni.org



Zaproszenie do wspólnego śpiewania

Zapraszamy Was, by rodzinie wziąć udział w akcji wspólnego śpiewania kampanijnej piosenki "Słowo ma moc!". Rodzinne śpiewanie piosenki należy nagrać i udostępnić nagranie w swoich social mediach z #kampaniaspołecznaśłowamajāmoc oznaczając stronę @FundacjaPozytywni.pl.

Ta inicjatywa ma na celu nie tylko promowanie radości płynącej z muzyki, ale także wzmacnianie więzi rodzinnych poprzez wspólne muzykowanie.

Udział w kampanii to doskonała okazja do spędzenia czasu razem, a także do odkrycia, jak ogromną moc ma słowo, które poprzez muzykę dociera do serc i dusz. Zachęcamy wszystkie rodziny do przyłączenia się do tej inspirującej inicjatywy i odkrycia niespodzianki, która czeka na wybranych uczestników!

Niespodziankę zaprezentujemy w marcowym numerze Gazety Rodzinnej.

Więcej szczegółów znajdziecie [na stronie Fundacji Pozytywni,](#)
[w zakładce Gazeta Rodzinna.](#)

[Link do piosenki](#)

Fundacja
POZYTYWNI.PL

"SŁOWA MAJĄ MOC"
KAMPANIA SPOŁECZNA

"Gdy mam zły dzień, to powiedz mi
słów dobrych dwa lub tysiąc.
By mogły sobą dobro nieść:
słowo to potęga, słowo to moc!"

Słowa ma moc!
A. Walencik-Tygiłko

MONIKA KUSZYŃSKA
AMBASADORKA

Partnerzy
strategiczni

FUNDACJA
LPP

CZERWIŃSKI
TRAVEL

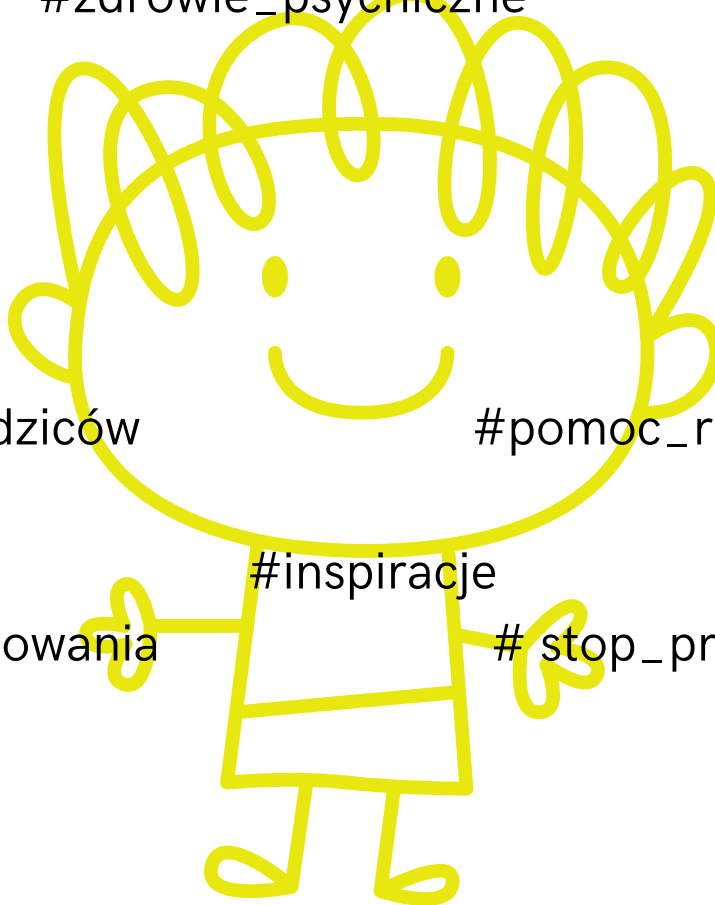
GAZETA RODZINNA

BEZPŁATNY E-MAGAZYN - PRZESTRZEŃ INSPIRACJI DLA RODZICÓW

GAZETA RODZINNA LUTY 2025 (2)

WOW

#zdrowie_psychiczne



#edukacja_rodziców

#pomoc_rodzicom

#sztuka_wychowania

#inspiracje

#stop_przemocy

#uspokoić_chaos

#ratujemy_świat

#WeOneWorld

Fundacja
POZYTYWNI.PL

GRUPA EDUKACYJNA

HEAVYRAIN

LATO 2025



KOLONIE
I OBOZY

CZERWIŃSKI
TRAVEL



Treść



WWW.CTRAVEL.PL

REZERWUJ!

DLACZEGO WARTO WSPIERAĆ ORGANIZACJĘ WYCIECZEK SZKOLNYCH Z PROFESJONALNYM ORGANIZATOREM TURYSTYKI?

Organizacja wycieczki szkolnej przez biuro podróży gwarantuje rodzicom spokój dotyczący bezpieczeństwa ich dzieci. Jednakże, współpraca z tourooperatorem to znacznie więcej korzyści.

Oto kilka argumentów przemawiających za taką decyzją:

- Dokładne zaplanowanie wyjazdu dostosowanego do wieku uczestników oraz specyfiki grupy; organizatorzy to fachowcy, którzy wiedzą, jak stworzyć ciekawe i inspirujące programy edukacyjne.
- Touroperatorzy posiadają aktualną wiedzę o atrakcjach turystycznych oraz regularnie aktualizują programy wyjazdów; biorą udział w targach turystycznych oraz spotkaniach branżowych, a także osobiście oceniają obiekty, aby zapewnić najwyższą jakość usług.

- Gwarancja zwrotu pieniędzy w przypadku sytuacji zewnętrznych, takich jak pandemia, wojna czy klęski żywiołowe, na przykład powódź.
- Ochrona przed niewypłacalnością lub bankructwem organizatora bądź jego partnerów (zwrot kosztów, zabezpieczenie transportu powrotnego).
- Możliwość ubezpieczenia uczestników (indywidualnie lub grupowo), co chroni przed kosztami rezygnacji, na przykład w przypadku nagłej choroby dziecka.
- Umożliwienie indywidualnego ubezpieczenia każdego uczestnika na wypadek chorób przewlekłych oraz praktykowania sportów podczas wycieczki, z możliwością zwiększenia sumy ubezpieczenia.
- Całkowita odpowiedzialność organizatora za przebieg wycieczki, zapewniając wszystkie niezbędne usługi.
- Jasno określona odpowiedzialność za jakość usług, wraz z dostępnym mechanizmem dochodzenia roszczeń w razie problemów - w przypadku organizacji przez szkołę lub nielegalnych touroperatorów, odpowiedzialność za ewentualne wypadki może spoczywać na nauczycielach lub dyrektorze.
- Zaufani kontrahenci w zakresie transportu, zakwaterowania oraz gastronomii.
- Dwufilarowa ochrona konsumencka - organizatorzy wpłacają obowiązkowe składki na Turystyczny Fundusz Gwarancyjny oraz Turystyczny Fundusz Pomocowy; mają także prawny obowiązek posiadania gwarancji turystycznej, a wiele z nich wykupuje również polisę OC w celu dodatkowej ochrony klientów.
- Przejroczystość i zgodność z przepisami fiskalnymi; placówka edukacyjna ma prawo organizować wycieczkę, ale musi postępować non-profit, rejestrować wydatki oraz zwracać ewentualne nadpłaty rodzicom; współpraca z organizatorem umożliwia otrzymanie faktury przez rodziców lub szkołę.
- Ułatwienia w obsłudze płatności - nauczyciele nie muszą zbierać gotówki osobiście, ponieważ organizator umożliwia wpłaty bezpośrednio na konto, a często także akceptuje płatności kartą.

Warto podkreślić, że organizator nie tylko odpowiada za bezpieczeństwo oraz dobrą zabawę uczestników, ale również musi spełniać liczne normy i przepisy prawne.

Możliwość weryfikacji działalności organizatora w Centralnej Ewidencji Organizatorów Turystyki i Pośredników Turystycznych pozwala upewnić się o jego legalności oraz posiadanych zezwoleniach, w tym tych od marszałka województwa.

W JAKI SPOSÓB POTWIERDZIĆ, CZY ORGANIZATOR DZIAŁA ZGODNIE Z PRAWEM?

Każdy marszałek województwa prowadzi bazę danych organizatorów turystyki w swoim regionie. Informacje i dokumentacja zbierane przez marszałków są wprowadzane do Centralnej Ewidencji Organizatorów Turystyki i Pośredników Turystycznych (CEOTiPT), nadzorowanej przez Ministerstwo Sportu i Turystyki.

Wystarczy odwiedzić stronę <https://turystyka.gov.pl> i kliknąć zakładkę Rejestr CEOTIPUNPUT, gdzie można wyszukiwać konkretnego organizatora oraz pobrać raport.

Można tam zweryfikować:

- Czy organizator jest zarejestrowany w Centralnej Ewidencji Organizatorów Turystyki i Pośredników Turystycznych (CEOTiPT);
- Czy organizator faktycznie prowadzi działalność;
- Czy organizator dysponuje zabezpieczeniem finansowym na rzecz swoich klientów;
- Jaka jest wartość tego zabezpieczenia oraz czas, na jaki zostało ustanowione.

SIMEDICA

WSPIERAMY SENSORYCZNĄ PODRÓŻ KAŻDEGO DZIECKA!

Sprzęt SI
Zabawki edukacyjne
Wynajem sprzętu



ZAMÓW Z DOSTAWĄ I
MONTAŻEM



Sprawdź naszą ofertę



SIMEDICA Sp. z o.o. Al. Jana Pawła II 27, 00-867 Warszawa

KRS: 0000967714 NIP: 5272999204 REGON: 521819308

WWW.SIMEDICA.PL

+48 732 220 102 +48 697 810 257 biuro@simedica.pl

SIMEDICA

Sklep z zabawkami i sprzętem do

terapii integracji sensorycznej



ODWIEDŹ SKLEP >

Zapraszamy do e-klubu WOW!

06/03 O słowach, które dają moc
i słowach, które niosą przemoc

20/03 Mów do mnie miło!
(webinar z licytacją obrazków)

Czwartki pełne inspiracji!

Szczegółowe informacje będą podane na
FB grupa Gazeta Rodzinna WOW!
FB strona Gazeta Rodzinna

Jeśli chcesz otrzymać bezpłatną prenumeratę
Gazety Rodzinnej na rok 2025
- prosimy wypełnij formularz

www.fundacjapozytywni.org